



Capítulo 2



POBLACION

CONTENIDO

- 2.1. Información Demográfica Básica
 - 2.1.1. Población total por jurisdicción según año censal. País, Región Patagonia y Provincia del Neuquén. Años 1869 - 1991
 - 2.1.2. Incremento absoluto medio anual y tasa media anual de crecimiento de la población por jurisdicción según período intercensal. País, Región Patagonia y Provincia del Neuquén. Años 1895 - 1991
 - 2.1.3. Distribución relativa de la población total por grupo de edad según año y sexo Años 1980, 1991 y 2000
 - 2.1.4. Población total por sexo, razón de masculinidad, superficie y densidad de población según departamento. Año 1991
 - 2.1.5. Tasa media anual de crecimiento intercensal, tasa bruta de natalidad y de mortalidad general según departamento. Años 1998 y 1999
 - 2.1.6. Nacimientos y defunciones según año. Años 1995/1999
 - 2.1.7. Tasa bruta de natalidad, tasa bruta de mortalidad y crecimiento vegetativo Años 1995/1999
 - 2.1.8. Nacidos vivos y defunciones generales registradas en la Provincia según lugar de residencia. Años 1995/1999
 - 2.1.9. Nacidos vivos registrados por año según edad de la madre Años 1995/1999
 - 2.1.10. Tasa de mortalidad infantil, neonatal, postneonatal y peso relativo de la tasa postneonatal en la total según año censal. Años 1947-1991
 - 2.1.11. Tasa de mortalidad infantil, neonatal, postneonatal y peso relativo de la tasa postneonatal en la total, de población residente según año. Años 1995/1999
 - 2.1.12. Defunciones registradas y tasa de mortalidad según principales causas de muerte. Años 1997/1999
 - 2.1.13. Distribución relativa de la población de 14 años y más por estado conyugal según edad. Año 1980
 - 2.1.14. Distribución relativa de la población de 14 años y más por estado conyugal según edad. Año 1991
 - 2.1.15. Población de 14 años y más por estado conyugal según departamento y sexo Año 1991
 - 2.1.16. Matrimonios, tasa de nupcialidad, divorcios y relación matrimonios-divorcios según año. Años 1995/1999
 - 2.1.17. Matrimonios por año y tasa de nupcialidad según departamento Años 1995/1999
- 2.2. Otra Información de Población
 - 2.2.1. Porcentaje de población extranjera en la población total por jurisdicción según año censal. País, Región Patagonia y Provincia del Neuquén Años 1895 - 1991
 - 2.2.2. Población extranjera censada en 1895, 1914, 1947, 1960, 1970, 1980 y 1991 según lugar de nacimiento
 - 2.2.3. Distribución relativa de la población por lugar de nacimiento según departamento Año 1991



- 2.2.4. Población de 5 años o más por lugar de residencia habitual en 1986 según lugar de residencia habitual en 1991
- 2.2.5. Distribución relativa de la población en hogares particulares por onda según lugar de nacimiento. Aglomerado Neuquén-Plottier
Años 1995/1999
- 2.2.6. Indicadores demográficos de la población total
Años 1990-2010
- 2.2.7. Población estimada por año según sexo y grupo de edad
Años 1990-2010
- 2.2.8. Población estimada por año según departamento. Años 1991/2000 y 2005
- 2.2.9. Cambios de domicilio por procedencia según año. Años 1995/1999

Gráficos

- Gráfico 2.1.1. Tasa media anual de crecimiento de la población por jurisdicción según período intercensal, País, Región Patagonia y Provincia del Neuquén
Años 1895 - 1991
- Gráfico 2.1.2. Estructura de la población por edad y sexo
Año 1991. Provincia del Neuquén
- Gráfico 2.1.3. Tasa bruta de natalidad y tasa bruta de mortalidad
Años 1995/1999
- Gráfico 2.1.4. Nacidos vivos registrados por año según edad de la madre
Año 1999
- Gráfico 2.1.5. Tasa de mortalidad infantil, neonatal y postneonatal
Años 1995/1999
- Gráfico 2.1.6. Tasa de mortalidad según principales causas de muerte
Años 1997 y 1999
- Gráfico 2.1.7. Tasa de nupcialidad según departamento
Año 1999
- Gráfico 2.2.1. Porcentaje de población extranjera en la población total por jurisdicción según año censal. País, Región Patagonia y Provincia del Neuquén
Años 1895 - 1991
- Gráfico 2.2.2. Cambios de domicilio por procedencia según año
Años 1995/1999

2.1. Información Demográfica Básica

2.1.1. Población total por jurisdicción según año censal
País, Región Patagonia y Provincia del Neuquén
Años 1869 - 1991

Año censal	País	Región Patagonia (1)	Neuquén	Peso relativo de la población de la Provincia del Neuquén	
				en el total del País	en el total de la Región Patagonia
					%
1869 (2)	1.830.214	.	.	///	///
1895	4.044.911	40.089	14.517	0,4	36,2
1914	7.903.662	106.625	28.866	0,4	27,1
1947	15.893.827	361.551	86.836	0,5	24,0
1960	20.013.793	506.457	109.890	0,5	21,7
1970	23.369.431	705.000	154.143	0,7	21,9
1980	27.949.480	1.032.619	243.850	0,9	23,6
1991	32.615.528	1.481.860	388.833	1,2	26,2

(1) Región Patagonia no incluye Antártida e Islas del Atlántico Sur (INDEC. Anuario 1998) ni la Provincia de La Pampa que se incorporó a la Región con posterioridad a 1991.

(2) A la fecha del primer Censo Nacional de Población de la Patagonia (del río Negro al sur), conformada por «la población indígena no asimilada a la vida civilizada», se estimó en 23.847 personas (dato publicado en el IV Censo General de la Nación de 1947).

Fuente: Elaborado por la Dirección General de Estadística, Censos y Documentación de la Provincia del Neuquén, en base a datos de Censos Nacionales de Población. INDEC.

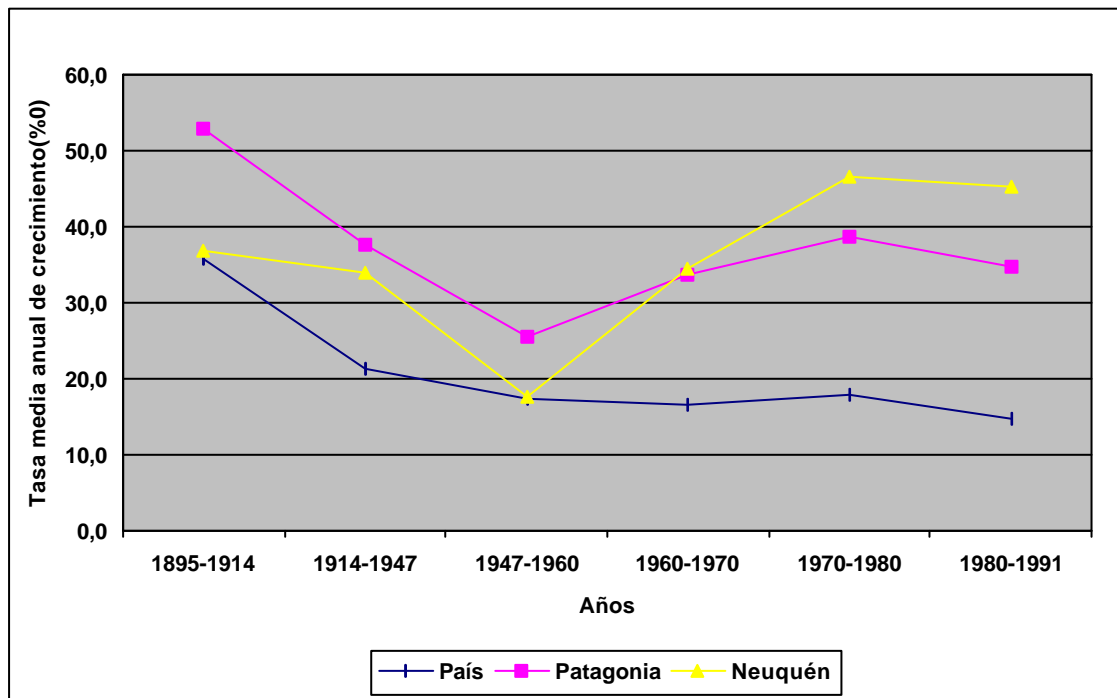


2.1.2. Incremento absoluto medio anual y tasa media anual de crecimiento de la población por jurisdicción según período intercensal
País, Región Patagonia y Provincia del Neuquén. Años 1895 - 1991

Período intercensal	Incremento absoluto medio anual			Tasa media anual de crecimiento		
	País	Patagonia	Neuquén	País	Patagonia	Neuquén
	%o					
1895-1914	202.241	3.502	755	35,9	52,8	36,8
1914-1947	242.126	7.725	1.757	21,4	37,7	33,9
1947-1960	307.690	10.822	1.722	17,4	25,5	17,7
1960-1970	335.564	19.854	4.425	16,6	33,6	34,4
1970-1980	458.005	32.567	8.917	17,9	38,7	46,6
1980-1991	441.693	42.542	13.729	14,7	34,8	45,2

Fuente: Elaborado por la Dirección General de Estadística, Censos y Documentación de la Provincia del Neuquén, en base a datos de Censos Nacionales de Población. INDEC.

Gráfico 2.1.1. Tasa media anual de crecimiento de la población por jurisdicción según período intercensal
País, Región Patagonia y Provincia del Neuquén. Años 1895 - 1991



Fuente: Elaborado por la Dirección General de Estadística, Censos y Documentación de la Provincia del Neuquén, en base a datos de Censos Nacionales de Población. INDEC.

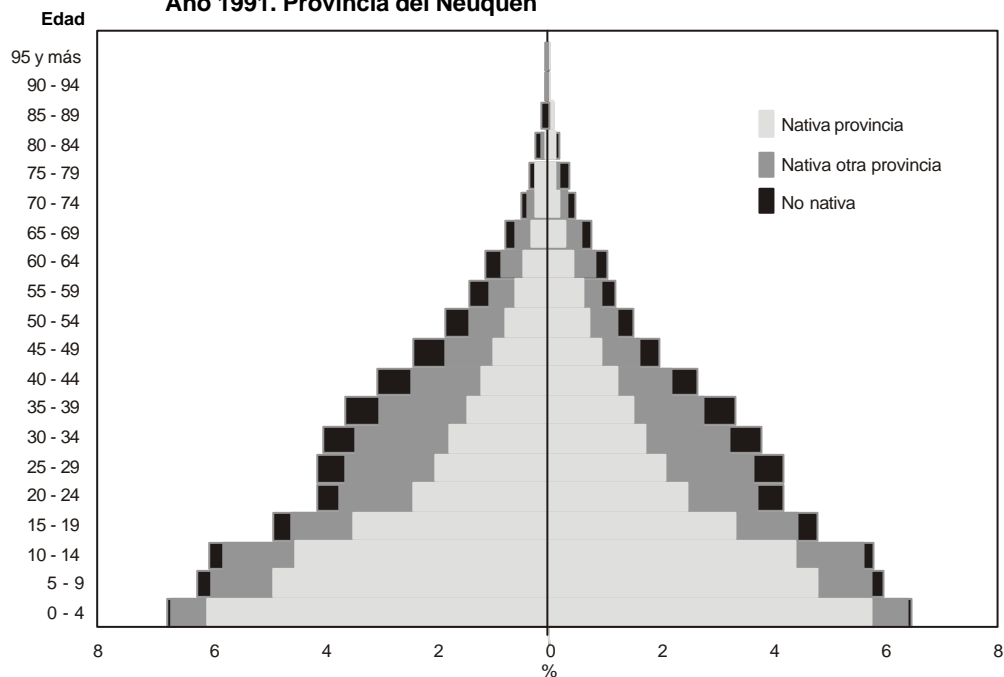
2.1.3. Distribución relativa de la población total por grupo de edad según año y sexo Años 1980, 1991 y 2000

Año y Sexo	Grupo de edad			
	Total	0-14	15-64	65 y más
%				
1980				
Total	100 (243.850)	39,2	57,5	3,3
Varones	100 (126.048)	38,2	58,8	3,0
Mujeres	100 (117.802)	40,3	56,1	3,6
1991				
Total	100 (388.833)	37,1	59,1	3,8
Varones	100 (196.628)	37,2	59,4	3,4
Mujeres	100 (192.205)	37,0	58,8	4,2
2000(1)				
Total	100 (560.726)	32,8	62,5	4,7
Varones	100 (282.447)	33,3	62,6	4,1
Mujeres	100 (278.279)	32,3	62,4	5,3

(1) Datos estimados por el INDEC.

Fuente: Elaborado por la Dirección General de Estadística, Censos y Documentación de la Provincia del Neuquén, en base a datos de Censos Nacionales de Población. INDEC.

Gráfico 2.1.2. Estructura de la población por edad y sexo Año 1991. Provincia del Neuquén



Nota: Pirámide construida en base a la relación de cada grupo de edad y sexo respecto a la población total.
Fuente: INDEC (1992).



2.1.4. Población total por sexo, razón de masculinidad, superficie y densidad de población según departamento
Año 1991

Departamento	Población			Razón de masculinidad	Superficie	Densidad de población
	Total	Varones	Mujeres			
					km2	hab/km2
Total	388.833	196.628	192.205	102,3	94.078	4,1
Aluminé	4.946	2.599	2.347	110,7	4.660	1,1
Añelo	4.668	2.583	2.085	123,9	11.655	0,4
Catan Lil	2.408	1.335	1.073	124,4	5.490	0,4
Collón Curá	7.865	4.734	3.131	151,2	5.730	1,4
Confluencia	265.123	131.588	133.535	98,5	7.352	36,1
Chos Malal	11.109	5.574	5.535	100,7	4.330	2,6
Huiliches	9.679	4.891	4.788	102,2	4.012	2,4
Lacar	17.085	8.806	8.279	106,4	4.930	3,5
Loncopué	5.206	2.672	2.534	105,4	5.506	0,9
Los Lagos	4.181	2.282	1.899	120,2	4.230	1,0
Minas	5.577	2.962	2.615	113,3	6.225	0,9
Ñorquín	4.136	2.316	1.820	127,3	5.545	0,7
Pehuénches	6.538	3.833	2.705	141,7	8.720	0,7
Picún Leufú	3.333	1.796	1.537	116,9	4.580	0,7
Picunches	5.812	3.057	2.755	111,0	5.913	1,0
Zapala	31.167	15.600	15.567	100,2	5.200	6,0

Fuente: Elaborado por la Dirección General de Estadística, Censos y Documentación de la Provincia del Neuquén, en base a datos del Censo Nacional de Población y Vivienda 1991 e Instituto Geográfico Militar.

**2.1.5. Tasa media anual de crecimiento intercensal, tasa bruta de natalidad y de mortalidad general según departamento
Años 1998 y 1999**

Departamento	Tasa media anual de crecimiento	Tasa bruta de natalidad (2)		Tasa bruta de mortalidad general (2)	
	80/91 (1)	1998	1999	1998	1999
	%o	%o		%o	
Total	45,2	19,5	18,4	3,6	3,5
Aluminé	24,2	24,0	22,8	4,4	4,3
Añelo	56,9	26,7	24,5	1,7	2,9
Catan Lil	19,2	13,9	15,4	2,9	4,9
Collón Curá	141,1	14,8	16,2	3,1	1,7
Confluencia	51,4	18,3	17,1	3,6	3,5
Chos Malal	39,7	22,4	20,7	4,4	3,8
Huiliches	23,8	21,2	24,0	4,0	5,0
Lacar	17,7	25,8	25,1	3,7	3,8
Loncopué	27,3	22,3	21,1	5,2	3,7
Los Lagos	47,3	18,6	24,0	4,3	3,4
Minas	23,5	27,7	24,6	5,1	3,1
Ñorquín	20,2	15,5	12,7	3,1	3,2
Pehuenches	50,9	26,0	20,9	3,2	2,5
Picún Leufú	45,7	21,2	18,3	2,7	2,2
Picunches	12,2	24,5	20,5	4,3	4,4
Zapala	29,3	20,7	20,2	3,6	4,0

(1) Es el número medio de personas que se incorporan anualmente a la población, por 1.000 habitantes por cuanto la tasa de crecimiento geométrico es:

$$r = \sqrt[t]{\frac{P(t)}{P(o)}} - 1$$

Siendo P(t) = población al final del período (según censo 91)
P(o) = población al inicio del período (según censo 80)
t = tiempo transcurrido entre ambos censos

(2) Las tasas se calcularon como relación entre los nacimientos o defunciones de residentes en la Provincia y la población total estimada al 30 de junio de cada año.

Nota: La información por departamento ha sido elaborada a partir de los datos correspondientes a los hechos registrados de la población residente en las zonas sanitarias, las que incluyen a aquellas localidades en las que existen Centros de Salud.

Fuente: Elaborado por la Dirección General de Estadística, Censos y Documentación de la Provincia del Neuquén, en base a datos del Área de Información de la Subsecretaría de Salud y de los Censos Nacionales de Población y Vivienda 1980 y 1991.



2.1.6. Nacimientos y defunciones según año Años 1995/1999

Año	Nacimientos (1)	Defunciones (2)
1995	10.363	1.708
1996	10.320	1.723
1997	10.726	1.764
1998	10.145	1.877
1999	9.922	1.912

(1) Se consideran los nacidos vivos según lugar de residencia de la madre.

(2) Defunciones según lugar de residencia del difunto.

Nota: La información de nacimientos y defunciones no incluye los hechos registrados en otra provincia, correspondientes a población residente en la Provincia del Neuquén. No se incluyen ignorados.

Fuente: Elaborado por la Dirección General de Estadística, Censos y Documentación de la Provincia del Neuquén, en base a datos del Área de Información de la Subsecretaría de Salud.

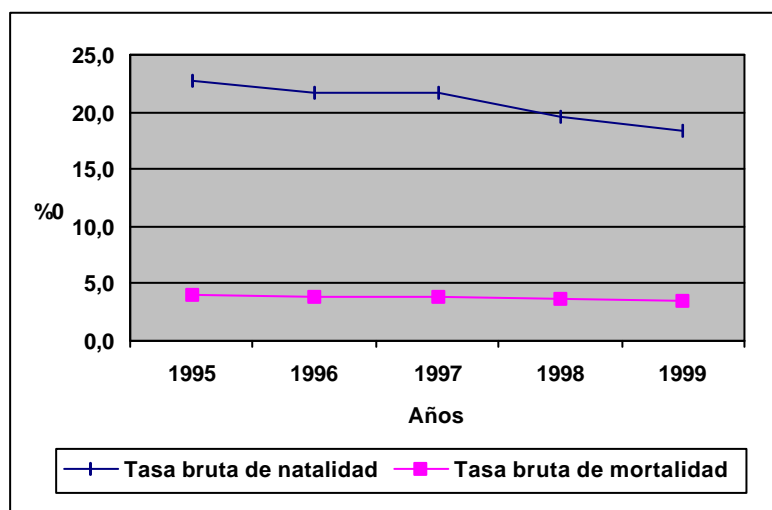
2.1.7. Tasa bruta de natalidad, tasa bruta de mortalidad y crecimiento vegetativo Años 1995/1999

Año	Tasa bruta de natalidad (1)	Tasa bruta de mortalidad (1)	Crecimiento vegetativo
		%o	
1995	22,6	4,0	18,6
1996	21,6	3,8	17,8
1997	21,6	3,8	17,8
1998	19,5	3,6	15,9
1999	18,4	3,5	14,9

(1) Las tasas se calcularon como relación entre los nacimientos o defunciones registrados en la Provincia y la población total estimada al 30 de junio de cada año.

Fuente: Elaborado por la Dirección General de Estadística, Censos y Documentación de la Provincia del Neuquén, en base a datos del Área de Información de la Subsecretaría de Salud.

Gráfico 2.1.3. Tasa bruta de natalidad y tasa bruta de mortalidad Años 1995/1999



Fuente: Elaborado por la Dirección General de Estadística, Censos y Documentación de la Provincia del Neuquén, en base a datos del Área de Información de la Subsecretaría de Salud.

2.1.8. Nacidos vivos y defunciones generales registradas en la Provincia según lugar de residencia Años 1995/1999

Lugar de residencia	1995		1996		1997		1998		1999	
	Naci- mien- tos	Defun- ciones	Naci- mien- tos	Defun- ciones	Naci- mien- tos	Defun- ciones	Naci- mien- tos	Defun- ciones	Naci- mien- tos	Defun- ciones
Total registrados(1)	10.491	1.846	10.430	1.824	10.843	1.895	10.262	1.957	10.046	1.992
Total de residentes en esta provincia(2)	10.363	1.708	10.320	1.723	10.726	1.764	10.145	1.877	9.922	1.912
Aluminé	140	18	149	22	135	21	143	26	139	26
Añelo	163	13	171	17	182	21	175	11	167	20
Catan Lil	49	10	40	9	48	9	39	8	44	14
Collón Curá	146	12	125	21	105	22	99	21	112	12
Confluencia	6.687	1.186	6.692	1.169	7.141	1.233	6.662	1.297	6.481	1.325
Chos Malal	390	56	361	59	360	62	325	64	311	57
Huiliches	305	38	304	55	272	50	246	47	286	59
Lacar	561	87	522	85	520	71	509	72	504	77
Loncopué	149	27	139	28	143	18	142	33	138	24
Los Lagos	121	18	119	16	148	16	105	24	141	20
Minas	173	27	148	25	190	25	185	34	168	21
Ñorquín	67	14	79	12	58	15	75	15	63	16
Pehuenches	327	32	335	34	350	33	387	47	347	42
Picún Leufú	90	10	95	16	102	14	95	12	85	10
Picunches	177	28	177	26	151	35	158	28	134	29
Zapala	818	132	864	129	821	119	800	138	802	160
Residentes en otras pcias.	121	104	104	78	101	78	103	74	111	76
Residentes en otros países	-	-	-	4	2	7	-	2	-	2
Ignorado	7	34	6	19	14	46	14	4	13	2

(1) Incluye los hechos vitales inscriptos en la jurisdicción provincial, independientemente del lugar de residencia del individuo que lo genera. Se incluyen los nacimientos inscriptos en término.

(2) No incluye nacimientos y defunciones de residentes en esta provincia registrados en otras provincias, ni ignorados. En el caso de los nacimientos y defunciones de menores de un año, se trata del lugar de residencia de la madre.

Nota: La información por Departamento ha sido elaborada a partir de los datos correspondientes a los hechos registrados en las zonas sanitarias, las que incluyen a aquellas localidades en las que existen Centros de Salud.

Fuente: Elaborado por la Dirección General de Estadística, Censos y Documentación de la Provincia del Neuquén, en base a datos del Área de Información de la Subsecretaría de Salud.

2.1.9. Nacidos vivos registrados por año según edad de la madre Años 1995/1999

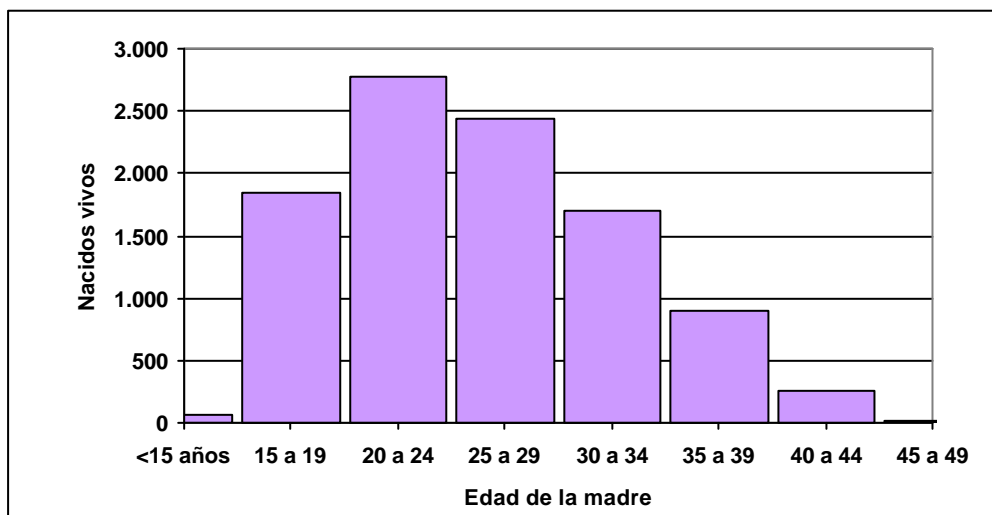
Edad de la madre	Año				
	1995	1996	1997	1998	1999(1)
Total	10.431	10.408	10.802	10.198	10.046
Menor de 15 años	76	80	82	71	63
15 a 19	1.946	1.946	2.117	1.886	1.852
20 a 24	2.985	2.905	3.019	2.936	2.772
25 a 29	2.504	2.574	2.527	2.462	2.441
30 a 34	1.807	1.714	1.844	1.696	1.703
35 a 39	836	921	922	872	891
40 a 44	217	227	246	235	264
45 a 49	11	19	16	15	14
50 y más	-	-	1	-	-
Sin especificar	49	22	28	25	46

(1) Información provincial, por lo que no incluye los nacimientos de madres residentes en ésta, registrados en otras provincias, ni los registrados en Neuquén de residencia ignorada.

Nota: Incluye nacimientos registrados en otras provincias, de madres residentes en ésta.

Fuente: Elaborado por la Dirección General de Estadística, Censos y Documentación de la Provincia del Neuquén, en base a datos del Programa Nacional de Estadística de Salud del Ministerio de Salud y Acción Social de la Nación y del Área de Información de la Subsecretaría de Salud.

Gráfico 2.1.4. Nacidos vivos registrados por año según edad de la madre. Año 1999



Fuente: Elaborado por la Dirección General de Estadística, Censos y Documentación de la Provincia del Neuquén, en base a datos del Área de Información de la Subsecretaría de Salud.

**2.1.10. Tasa de mortalidad infantil, neonatal, postneonatal y peso relativo de la tasa postneonatal en la total según año censal
Años 1947-1991**

Año	Tasa de mortalidad infantil			Peso relativo de la tasa postneonatal en la total
	Total	Neonatal	Postneonatal	
		%o		%
1947	176,4	62,1	114,3	64,8
1960	117,9	40,0	77,9	66,1
1970	102,1	40,8	61,3	60,0
1980	31,7	16,8	14,9	47,0
1991	15,6	8,2	7,4	47,4

Fuente: INDEC. Situación demográfica de la Provincia del Neuquén. Serie N°12 Análisis demográfico. Dirección General de Estadística, Censos y Documentación de la Provincia del Neuquén.

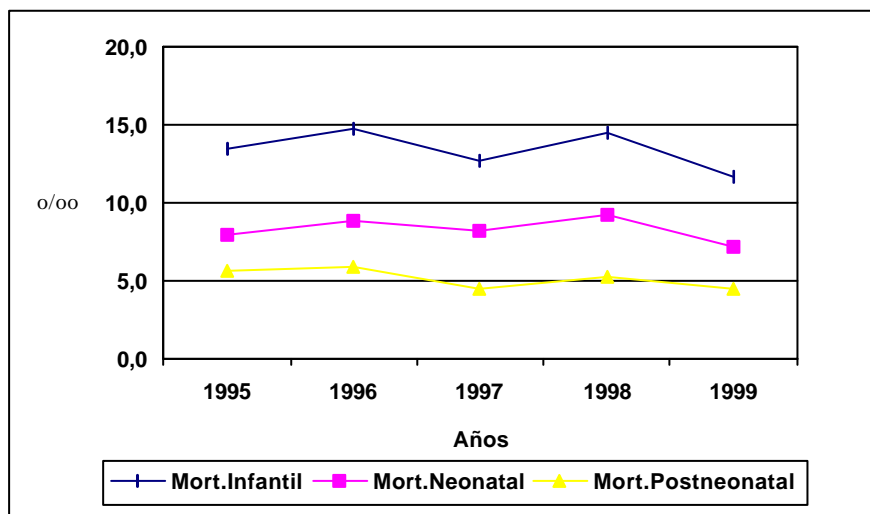
**2.1.11. Tasa de mortalidad infantil, neonatal, postneonatal y peso relativo de la tasa postneonatal en la total, de población residente según año
Años 1995/1999**

Año	Tasa de mortalidad infantil			Peso relativo de la tasa postneonatal en la total
	Total	Neonatal	Postneonatal	
		%o		%
1995	13,5	7,9	5,6	41,5
1996	14,8	8,9	5,9	39,9
1997	12,7	8,2	4,5	35,4
1998	14,5	9,3	5,2	35,9
1999	11,7	7,2	4,5	38,5

Nota: No incluye nacimientos y defunciones de residentes en esta provincia registrados en otras provincias, ni ignorados.

Fuente: Elaborado por la Dirección General de Estadística, Censos y Documentación de la Provincia del Neuquén, en base a datos del Área de Información de la Subsecretaría de Salud.

**Gráfico 2.1.5. Tasa de mortalidad infantil, neonatal y postneonatal
Años 1995/1999**



Fuente: Elaborado por la Dirección General de Estadística, Censos y Documentación de la Provincia del Neuquén, en base a datos del Área de Información de la Subsecretaría de Salud.



2.1.12. Defunciones registradas y tasa de mortalidad según principales causas de muerte Años 1997/1999

Principales causas de muerte	1997		1998		1999	
	Defun- ciones	Tasa de mortalidad	Defun- ciones	Tasa de mortalidad	Defun- ciones	Tasa de mortalidad
		%000		%000		%000
Total	1.895	///	1.957	///	1.992	///
Enfermedades circulatorias	473	94,4	494	94,9	488	90,3
Tumores	445	88,8	465	89,4	477	88,3
Accidentes	213	42,5	201	38,6	177	32,8
Enfermedades infecciosas	137	27,4	164	31,5	188	34,8
Afecciones Perinatales	74	14,8	69	13,3	49	9,1
Resto de las causas	553	110,4	564	108,4	613	113,4

Nota: En 1997 se incorporó la Clasificación Internacional de Enfermedades 10ª revisión.

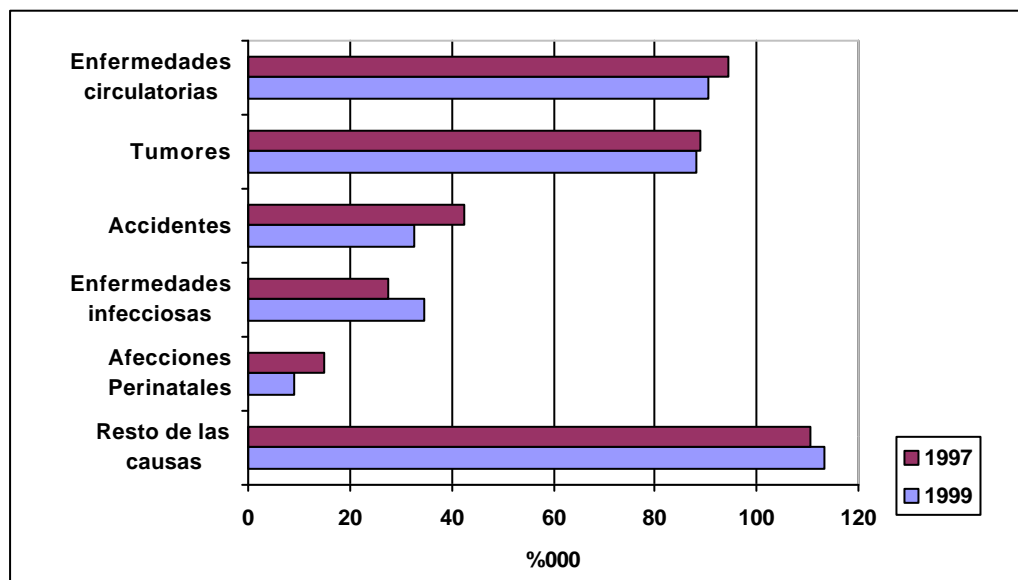
Cambios principales:

El nuevo grupo «enfermedades circulatorias» reúne básicamente los grupos de enfermedades del corazón, el de las cerebrovasculares y aterosclerosis, de la clasificación anterior.

El grupo de las «enfermedades infecciosas» reúne a los grupos de ciertas enfermedades infecciosas y las infecciones respiratorias agudas.

Fuente: Elaborado por la Dirección General de Estadística, Censos y Documentación de la Provincia del Neuquén, en base a datos del Área de Información de la Subsecretaría de Salud y estimaciones del INDEC.

**Gráfico 2.1.6. Tasa de mortalidad según principales causas de muerte
Años 1997 y 1999**



Fuente: Elaborado por la Dirección General de Estadística, Censos y Documentación de la Provincia del Neuquén, en base a datos del Área de Información de la Subsecretaría de Salud y estimaciones del INDEC.

2.1.13. Distribución relativa de la población de 14 años y más por estado conyugal según edad Año 1980

Edad	Estado conyugal					
	Total	Unido	Casado	Separ./divorc.	Viudo	Soltero
	%					
Total	153.084	11,6	46,8	2,1	4,4	35,1
14-19	29.368	4,0	4,1	0,1	-	91,8
20-24	20.938	12,6	31,8	0,8	0,1	54,7
25-29	21.282	15,1	56,3	1,7	0,4	26,5
30-34	18.511	14,3	67,6	2,3	0,7	15,1
35-39	14.924	15,6	67,4	3,1	1,4	12,5
40-44	11.801	14,7	67,8	3,8	3,0	10,7
45-49	9.444	13,6	67,2	3,9	5,2	10,1
50-54	8.082	12,0	65,2	4,2	8,4	10,2
55-59	6.152	10,3	63,9	3,9	12,1	9,8
60-64	4.533	9,4	55,9	3,8	20,7	10,2
65-69	3.361	8,8	50,0	2,9	28,5	9,8
70 y más	4.688	7,3	34,3	2,8	44,7	10,9

Fuente: Elaborado por la Dirección General de Estadística, Censos y Documentación de la Provincia del Neuquén, en base a datos del Censo Nacional de Población y Vivienda 1980. INDEC

2.1.14. Distribución relativa de la población de 14 años y más por estado conyugal según edad Año 1991

Edad	Estado conyugal						
	Total	Unido	Casado	Separado de unión/matrim	Divorciado	Viudo	Soltero
	%						
Total	253.082	16,1	43,4	3,6	0,6	4,2	32,1
14-19	46.118	5,8	2,6	0,3	-	-	91,3
20-24	32.232	19,8	25,3	1,7	0,1	0,2	52,9
25-29	32.318	22,2	49,7	2,8	0,4	0,2	24,7
30-34	30.174	21,7	58,7	3,9	0,9	0,5	14,1
35-39	26.856	20,2	63,6	4,5	0,8	0,9	10,0
40-44	22.258	17,9	64,6	5,4	1,4	2,0	8,7
45-49	16.842	17,5	62,9	6,6	1,2	3,1	8,7
50-54	12.998	15,9	60,2	6,6	1,7	6,9	8,7
55-59	10.118	14,3	57,9	6,9	1,2	12,0	7,7
60-64	8.229	11,2	54,8	7,1	0,4	18,2	8,3
65-69	5.911	10,3	50,4	5,7	0,7	24,8	8,1
70 y más	9.028	6,5	35,4	3,5	0,5	45,7	8,4

Nota: Los casos en que se desconoce el estado conyugal fueron distribuidos proporcionalmente.

Fuente: Elaborado por la Dirección General de Estadística, Censos y Documentación de la Provincia del Neuquén, en base a datos del Censo Nacional de Población y Vivienda 1991. INDEC.

**2.1.15. Población de 14 años y más por estado conyugal según departamento y sexo. Año 1991**

Departamento	Población de 14 años y más	Estado conyugal						
		Unido/a	Casado/a en unión legal	Separado/a de unión o matrimonio	Divorciado/a de matrimonio	Viudo/a de unión o matrimonio	Soltero/a nunca unido	Ignorado
Total	253.082	40.753	109.490	9.031	1.624	10.700	81.292	192
Varones	127.706	20.343	55.418	3.573	545	2.046	45.678	103
Mujeres	125.376	20.410	54.072	5.458	1.079	8.654	35.614	89
Aluminé	3.031	641	1.051	80	5	133	1.118	3
Varones	1.629	315	555	36	3	37	681	2
Mujeres	1.402	326	496	44	2	96	437	1
Añelo	2.939	542	1.225	110	6	62	993	1
Varones	1.730	277	656	67	3	23	703	1
Mujeres	1.209	265	569	43	3	39	290	-
Catan Lil	1.511	397	336	30	2	101	645	-
Varones	875	196	180	17	2	29	451	-
Mujeres	636	201	156	13	-	72	194	-
Collón Curá	5.377	852	2.632	120	23	119	1.629	2
Varones	3.432	486	1.668	83	19	38	1.137	1
Mujeres	1.945	366	964	37	4	81	492	1
Confluencia	174.709	27.807	77.558	6.780	1.307	7.420	53.717	120
Varones	85.594	13.797	38.559	2.544	392	1.263	28.979	60
Mujeres	89.115	14.010	38.999	4.236	915	6.157	24.738	60
Chos Malal	6.746	980	2.808	175	24	290	2.465	4
Varones	3.401	485	1.410	70	10	60	1.363	3
Mujeres	3.345	495	1.398	105	14	230	1.102	1
Huiliches	5.887	887	2.223	171	16	258	2.322	10
Varones	3.014	435	1.106	75	6	70	1.318	4
Mujeres	2.873	452	1.117	96	10	188	1.004	6

Continúa



2.1.15. Continuación

Departamento	Población de 14 años y más	Estado conyugal						
		Unido/a	Casado/a en unión legal	Separado/a de unión o matrimonio	Divorcia- do/a de matrimonio	Viudo/a de unión o matrimonio	Soltero/a nunca unido	Ignora- do
Lacar	11.196	1.890	4.560	412	85	486	3.757	6
Varones	5.856	959	2.330	163	31	101	2.267	5
Mujeres	5.340	931	2.230	249	54	385	1.490	1
Loncopué	3.234	654	1.052	77	7	169	1.261	14
Varones	1.664	308	531	37	2	40	738	8
Mujeres	1.570	346	521	40	5	129	523	6
Los Lagos	2.783	546	1.158	76	22	117	862	2
Varones	1.591	288	625	40	14	28	596	-
Mujeres	1.192	258	533	36	8	89	266	2
Minas	3.418	504	1.270	84	7	144	1.406	3
Varones	1.871	250	644	49	4	38	884	2
Mujeres	1.547	254	626	35	3	106	522	1
Ñorquín	2.613	442	1.011	53	8	122	976	1
Varones	1.523	245	564	26	7	34	647	-
Mujeres	1.090	197	447	27	1	88	329	1
Pehuenches	4.338	793	1.832	137	21	147	1.402	6
Varones	2.710	428	1.213	70	15	49	931	4
Mujeres	1.628	365	619	67	6	98	471	2
Picún Leufú	2.055	396	787	79	5	97	687	4
Varones	1.122	192	395	48	3	26	455	3
Mujeres	933	204	392	31	2	71	232	1
Picunches	3.578	576	1.370	76	6	157	1.391	2
Varones	1.945	289	692	31	2	39	890	2
Mujeres	1.633	287	678	45	4	118	501	-
Zapala	19.667	2.846	8.617	571	80	878	6.661	14
Varones	9.749	1.393	4.290	217	32	171	3.638	8
Mujeres	9.918	1.453	4.327	354	48	707	3.023	6

Fuente: Elaborado por la Dirección General de Estadística, Censos y Documentación de la Provincia del Neuquén, en base a datos del Censo Nacional de Población y Vivienda 1991. INDEC.



2.1.16. Matrimonios, tasa de nupcialidad, divorcios y relación matrimonios-divorcios según año
Años 1995/1999

Año	Matrimonios	Tasa de nupcialidad (1)	Divorcios	Relac. matrim/ divorcios
%o				
1995	2.053	4,4	396	5,2
1996	2.454	5,1	336	7,3
1997	1.722	3,4	427	4,0
1998	1.731	3,3	318	5,4
1999	1.763	3,3	363	4,9

(1) La tasa se calculó con la población estimada al 30 de junio de cada año.

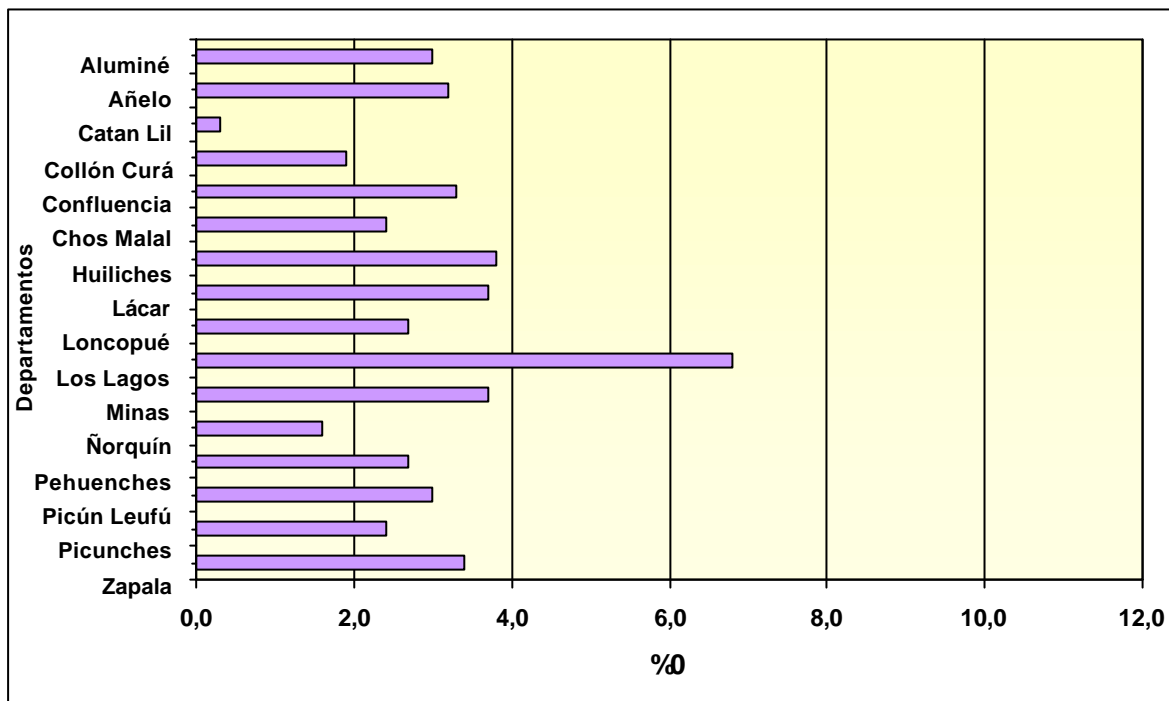
Fuente: Elaborado por la Dirección General de Estadística, Censos y Documentación de la Provincia del Neuquén, en base a datos de la Dirección General del Registro del Estado Civil y Capacidad de las Personas.

2.1.17. Matrimonios por año y tasa de nupcialidad según departamento
Años 1995/1999

Departamento	Año					Tasa de nupcialidad 1999
	1995	1996	1997	1998	1999	
						%o
Total	2.053	2.454	1.722	1.731	1.763	3,3
Aluminé	19	16	19	59	18	3,0
Añelo	39	32	28	22	22	3,2
Catan Lil	3	-	3	1	1	0,3
Collón Curá	19	13	9	13	13	1,9
Confluencia	1.505	1.931	1.226	1.213	1.253	3,3
Chos Malal	32	33	30	24	36	2,4
Huiliches	34	41	37	43	45	3,8
Lacar	82	81	42	78	75	3,7
Loncopué	13	14	17	14	18	2,7
Los Lagos	25	19	34	30	40	6,8
Minas	33	18	20	31	25	3,7
Ñorquín	3	12	15	12	8	1,6
Pehuenches	48	43	68	45	44	2,7
Picún Leufú	22	16	16	8	14	3,0
Picunches	18	23	23	13	16	2,4
Zapala	158	162	135	125	135	3,4

Fuente: Elaborado por la Dirección General de Estadística, Censos y Documentación de la Provincia del Neuquén, en base a datos de la Dirección General del Registro del Estado Civil y Capacidad de las Personas.

Gráfico 2.1. 7. Tasa de nupcialidad según departamento. Año 1999



Fuente: Elaborado por la Dirección General de Estadística, Censos y Documentación de la Provincia del Neuquén, en base a datos de la Dirección General del Registro del Estado Civil y Capacidad de las Personas.



2.2. Otra Información de Población

2.2.1. Porcentaje de población extranjera en la población total por jurisdicción según año censal

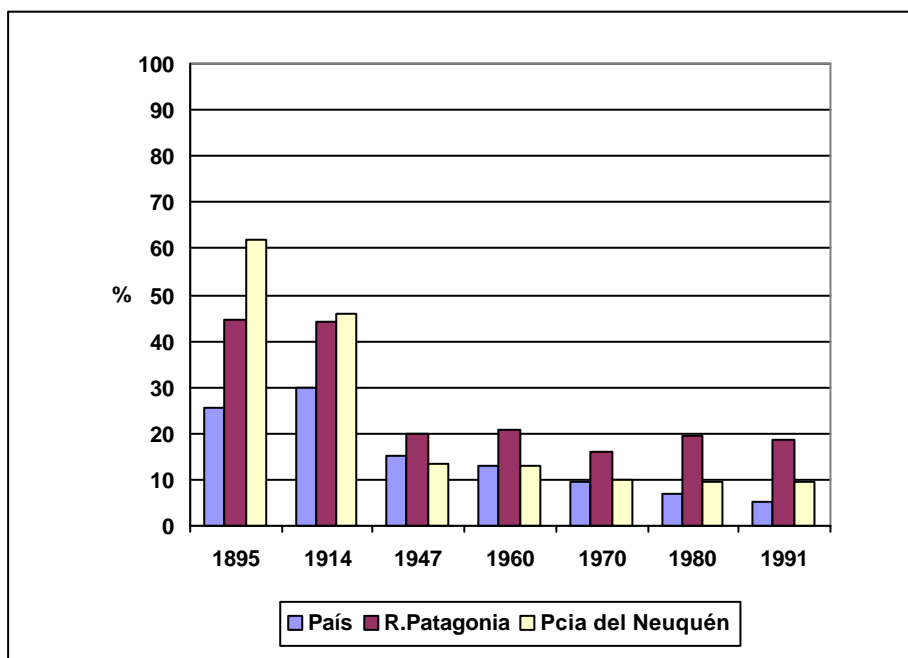
País, Región Patagonia y Provincia del Neuquén. Años 1895 - 1991

Año censal	País	Región Patagonia(1)	Provincia del Neuquén
	%		
1895	25,4	44,4	62,1
1914	29,9	44,1	46,1
1947	15,3	20,0	13,6
1960	13,0	20,6	13,2
1970	9,5	16,0	10,1
1980	6,8	19,6	9,6
1991	5,0	18,5	9,4

(1) Región Patagonia no incluye Antártida e Islas del Atlántico Sur (INDEC, Anuario 1998) ni la Provincia de La Pampa que se incorporó a la Región posteriormente a 1991.

Fuente: Elaborado por la Dirección General de Estadística, Censos y Documentación de la Provincia del Neuquén, en base a datos de Censos Nacionales de Población. INDEC.

Gráfico 2.2.1. Porcentaje de población extranjera en la población total por jurisdicción según año censal
País, Región Patagonia y Provincia del Neuquén. Años 1895 - 1991



Fuente: Elaborado por la Dirección General de Estadística, Censos y Documentación de la Provincia del Neuquén, en base a datos de Censos Nacionales de Población. INDEC.

2.2.2. Población extranjera censada en 1895, 1914, 1947, 1960, 1970, 1980 y 1991 según lugar de nacimiento

Lugar de nacimiento	Población extranjera						
	1895	1914	1947	1960	1970(1)	1980	1991
Total	9.013	13.386	11.802	14.478	15.774	23.454	36.751
País limítrofe	8.881	11.881	8.057	11.207	11.187	18.711	32.602
Bolivia	-	-	12	34	499	.	1.072
Brasil	1	5	37	36	34	.	142
Chile	8.861	11.817	7.921	11.040	10.477	.	30.408
Paraguay	1	3	9	36	109	.	341
Uruguay	18	56	78	61	68	.	639
Otro país	132	1.505	3.745	3.271	4.587	4.743	4.149
América	5	28	32	59	74	.	1.738
Colombia	-	1	4	-	-	.	-
Costa Rica	-	-	1	-	-	.	-
Cuba	-	4	2	-	-	.	-
Estados Unidos	4	19	17	30	-	.	-
Guatemala	-	-	1	-	-	.	-
México	-	-	2	-	-	.	-
Perú	-	4	4	-	-	.	93
Puerto Rico	-	-	1	-	-	.	-
Otros sin especificar	1	-	-	29	74	.	1.645
Europa	123	1.357	3.519	3.065	2.929	.	2.088
Albania	-	-	7	-	-	.	-
Alemania	13	36	236	156	-	.	83
Andorra	-	-	2	-	-	.	-
Austria	1	18	147	60	-	.	-
Bélgica	-	1	3	-	-	.	-
Bulgaria	-	-	21	-	-	.	-
Checoslovaquia	-	-	89	75	-	.	-
Dinamarca	-	1	13	-	-	.	-
España	41	783	1.199	1.062	1.054	.	753
Francia	30	80	53	35	-	.	47
Gran Bretaña	5	21	29	9	-	.	-
Grecia	-	2	2	-	-	.	-
Holanda	-	13	12	-	-	.	-
Hungría	-	-	31	-	-	.	-
Irlanda	-	-	1	-	-	.	-
Italia	29	266	1.133	1.187	1.163	.	842

Continúa



2.2.2.Continuación

Lugar de nacimiento	Población extranjera						
	1895	1914	1947	1960	1970(1)	1980	1991
Liechtenstein	-	-	1	-	-	.	-
Lituania	-	-	4	-	-	.	-
Luxemburgo	-	-	1	-	-	.	-
Noruega	-	3	3	-	-	.	-
Polonia	-	-	152	127	-	.	74
Portugal	-	16	31	38	-	.	-
Rumania	-	5	39	-	-	.	-
Rusia	-	76	109	55	-	.	27
Sarre	-	-	1	-	-	.	-
Suecia	-	6	6	-	-	.	-
Suiza	3	29	71	-	-	.	-
Yugoslavia	-	-	123	100	-	.	72
Sin especificar	1	1	-	161	712	.	190
Asia	-	107	185	137	93	.	97
Afganistán	-	-	1	-	///	.	-
Arabia	-	-	31	-	///	.	-
Armenia	-	-	1	-	///	.	-
China	-	-	1	-	///	.	-
Corea	-	-	-	-	///	.	13
Japón	-	-	6	6	///	.	20
Líbano	-	-	99	88	///	.	17
Palestina	-	-	7	-	///	.	-
Siria	-	-	32	28	///	.	8
Turquía	-	107	7	5	///	.	-
Sin especificar	-	-	-	10	93	.	39
Africa	-	13	6	9	34	.	12
Egipto	-	1	2	///	///	.	-
Marruecos	-	2	1	///	///	.	-
Unión Sudafricana	-	9	3	///	///	.	-
Sin especificar	-	1	-	9	34	.	12
Oceanía	-	-	-	1	3	.	3
Otros sin especificar	4	-	3	-	1.454	.	211

(1) Fueron censados además 116 extranjeros no residentes en la Provincia.

Nota: Se respetan las denominaciones del lugar de origen de los extranjeros propias de la época.

Fuente: Elaborado por la Dirección General de Estadística, Censos y Documentación de la Provincia del Neuquén, en base a datos de INDEC Características migratorias de la población en el Censo General de la Nación del año 1947 y Censos Nacionales de Población.

2.2.3. Distribución relativa de la población por lugar de nacimiento según departamento Año 1991

Departamento	Población total	Población nativa			Población no nativa		
		Total	Esta provincia	Otra provincia	Total	País limítrofe	Otro país
%							
Total	388.833	90,6	62,6	28,0	9,4	8,2	1,2
Aluminé	4.946	94,8	82,1	12,7	5,2	4,8	0,4
Añelo	4.668	83,5	47,9	35,6	16,5	14,4	2,1
Catan Lil	2.408	98,7	94,4	4,3	1,3	1,1	0,2
Collón Curá	7.865	90,2	42,3	48,0	9,8	8,6	1,2
Confluencia	265.123	89,2	57,7	31,5	10,8	9,4	1,3
Chos Malal	11.109	97,7	85,1	12,6	2,3	2,0	0,3
Huiliches	9.679	96,8	77,7	19,2	3,2	2,6	0,5
Lacar	17.085	87,1	61,3	25,8	12,9	11,1	1,9
Loncopué	5.206	97,8	90,2	7,6	2,2	1,9	0,3
Los Lagos	4.181	83,7	45,0	38,8	16,3	14,7	1,6
Minas	5.577	98,4	92,0	6,4	1,6	1,5	0,1
Ñorquín	4.136	96,4	88,9	7,5	3,6	3,2	0,4
Pehuenches	6.538	96,5	68,3	28,2	3,5	3,0	0,5
Picún Leufú	3.333	93,6	75,1	18,5	6,4	5,5	0,9
Picunches	5.812	96,7	78,9	17,8	3,3	3,0	0,3
Zapala	31.167	94,4	77,7	16,7	5,6	4,6	1,0

Fuente: Elaborado por la Dirección General de Estadística, Censos y Documentación de la Provincia del Neuquén, en base a datos del Censo Nacional de Población y Vivienda 1991. INDEC.

2.2.4. Población de 5 años o más por lugar de residencia habitual en 1986 según lugar de residencia habitual en 1991

Lugar de residencia habitual en 1991	Población	Lugar de residencia habitual en 1986			
		En el País			
		Región			
		Total	Metropolitana	Cuyo	Pampeana
Total	29.265.455	28.538.497	9.564.272	1.925.191	9.999.449
Residentes en el país en 1991	28.751.286	28.436.926	9.538.784	1.921.822	9.959.424
Región Metropolitana	9.799.356	9.675.570	9.337.048	13.649	141.050
Región Pampeana	10.127.531	10.041.215	117.200	19.721	9.714.292
Región Cuyo	1.961.192	1.945.453	13.758	1.869.947	18.701
Región Nordeste	2.384.159	2.356.491	21.230	1.335	16.250
Región Noroeste	3.154.990	3.119.544	18.588	4.228	17.206
Región Patagonia	1.280.407	1.256.966	27.727	11.797	45.216
Provincia del Neuquén	332.620	325.889	6.088	4.492	11.746
Ignorado	43.651	41.687	3.233	1.145	6.709
En el extranjero	19.844	4.737	2.234	318	1.133
Ignorado	494.325	96.834	23.254	3.051	38.892

Continúa



2.2.4. Continuación

Lugar de residencia habitual en 1991	Lugar de residencia habitual en 1986					En el Extranjero	Ignorado
	En el País						
	Región						
	Nor-deste	Nor-oeste	Región Patagonia		Igno-rado		
			Total	Neuquén			
Total	2.380.158	3.151.025	1.210.275	302.829	308.127	135.157	591.801
Residentes en el país en 1991	2.368.715	3.135.353	1.207.931	302.390	304.897	121.34	193.013
Región Metropolitana	50.023	52.638	18.339	4.059	62.823	64.930	58.856
Región Pampeana	27.253	29.694	26.393	4.260	106.662	21.697	64.619
Región Cuyo	1.484	5.259	6.987	1.776	29.317	7.297	8.442
Región Nordeste	2.279.153	4.199	2.487	689	31.837	6.076	21.592
Región Noroeste	4.039	3.031.552	3.794	586	40.137	6.366	29.080
Región Patagonia	4.863	8.725	1.149.306	290.865	9.332	14.667	8.774
Provincia del Neuquén	894	2.314	297.909	285.389	2.446	4.414	2.317
Ignorado	1.900	3.286	625	155	24.789	314	1.650
En el extranjero	488	220	218	48	126	12.912	2.195
Ignorado	10.955	15.452	2.126	391	3.104	898	396.593

Nota: Región Metropolitana: Capital Federal y 19 partidos del Gran Buenos Aires.

Región Pampeana: Resto de Buenos Aires, Córdoba, Entre Ríos, La Pampa y Santa Fe.

Región Cuyo: Mendoza, San Juan y San Luis.

Región Nordeste: Corrientes, Chaco, Formosa y Misiones.

Región Noroeste: Jujuy, Salta, Catamarca, La Rioja, Tucumán y Santiago del Estero.

Resto Región Patagonia: Neuquén, Chubut, Río Negro, Santa Cruz, Tierra del Fuego.

Fuente: Elaborado por la Dirección General de Estadística, Censos y Documentación de la Provincia del Neuquén, en base a datos del Censo Nacional de Población 1991. INDEC.

2.2.5. Distribución relativa de la población en hogares particulares por onda según lugar de nacimiento. Aglomerado Neuquén-Plottier Años 1995/1999

Lugar de nacimiento	Onda Octubre				
	1995	1996	1997	1998	1999
	%				
Total	100,0 (228.306)	100,0 (237.288)	100,0 (247.210)	100,0 (257.108)	100,0 (266.574)
En esta ciudad	43,7	44,2	45,8	46,0	48,0
En otro lugar de esta provincia	10,3	10,7	11,4	10,2	10,6
En otra provincia	34,9	32,6	31,8	33,4	31,9
En otro país	11,1	12,5	11,0	10,4	9,4
Ignorado	-	-	-	-	0,1

Nota: La estimación ha sido ajustada al valor de la proyección demográfica elaborada por INDEC para el aglomerado.

Fuente: Elaborado por la Dirección General de Estadística, Censos y Documentación de la Provincia del Neuquén, en base a datos de la Encuesta Permanente de Hogares. INDEC.



2.2.6. Indicadores demográficos de la población total Años 1990-2010

Indicador demográfico	u. de m.	1990	1995	2000	2005	2010
Participación relativa en el total del país	%	1,2	1,3	1,5	1,7	1,9
Densidad de población	hab/km ²	4,0	4,9	6,0	7,1	8,3
Tasa de crecimiento medio anual (1)	%o	40,7	38,2	35,1	31,0	-
Tasa global de fecundidad (hijos por mujer)(1)	hijos/mujer	3,3	3,1	2,9	2,7	-
Índice de dependencia potencial	%	69,7	63,5	60,1	57,1	54,8
Población de 65 años y más	%	3,9	4,2	4,7	5,2	5,9
Relación ancianos-niños	%	10,4	12,3	14,3	16,7	20,1

(1) Los años consignados representan el inicio de un período quinquenal.

Fuente: Elaborado por la Dirección General de Estadística, Censos y Documentación de la Provincia del Neuquén, en base a datos y estimaciones del INDEC. Situación Demográfica de la Provincia del Neuquén. Serie 12. Análisis Demográfico.

2.2.7. Población estimada por año según sexo y grupo de edad Años 1990-2010

Grupo de edad	1990			1995			2000		
	Total	Varones	Mujeres	Total	Varones	Mujeres	Total	Varones	Mujeres
Total	377.915	192.262	185.653	463.266	234.384	228.882	560.726	282.447	278.279
0 -4	50.048	25.573	24.475	57.309	29.191	28.118	65.686	33.459	32.227
5 -9	45.990	23.446	22.544	53.863	27.616	26.247	61.348	31.361	29.987
10-14	44.596	22.650	21.946	49.091	25.091	24.000	57.120	29.351	27.769
15-19	36.044	18.394	17.650	48.230	24.558	23.672	52.721	26.991	25.730
20-24	31.600	15.918	15.682	40.745	20.329	20.416	53.820	26.834	26.986
25-29	31.950	15.951	15.999	36.760	18.134	18.626	47.103	23.101	24.002
30-34	29.360	14.815	14.545	36.324	18.236	18.088	41.709	20.736	20.973
35-39	25.904	13.317	12.587	32.006	16.147	15.859	39.370	19.821	19.549
40-44	20.802	10.862	9.940	27.603	14.173	13.430	33.961	17.133	16.828
45-49	16.117	8.610	7.507	21.750	11.357	10.393	28.840	14.814	14.026
50-54	12.737	6.796	5.941	16.766	8.884	7.882	22.614	11.727	10.887
55-59	10.176	5.282	4.894	13.012	6.792	6.220	17.152	8.904	8.248
60-64	7.970	4.016	3.954	10.128	5.062	5.066	12.990	6.547	6.443
65-69	5.794	2.826	2.968	7.947	3.821	4.126	10.146	4.852	5.294
70-74	3.987	1.817	2.170	5.482	2.512	2.970	7.590	3.438	4.152
75-79	2.768	1.213	1.555	3.455	1.450	2.005	4.824	2.044	2.780
80 y más	2.072	776	1.296	2.795	1.031	1.764	3.732	1.334	2.398

Continúa



2.2.7. Continuación

Grupo de edad	2005			2010		
	Total	Varones	Mujeres	Total	Varones	Mujeres
Total	668.431	335.805	332.626	780.660	392.050	388.610
0 -4	73.642	37.532	36.110	79.561	40.563	38.998
5 -9	69.848	35.711	34.137	77.516	39.663	37.853
10-14	64.648	33.120	31.528	72.981	37.387	35.594
15-19	60.657	31.191	29.466	67.772	34.738	33.034
20-24	58.079	29.162	28.917	65.375	33.065	32.310
25-29	61.231	30.180	31.051	64.875	32.397	32.478
30-34	53.109	26.348	26.761	67.961	34.095	33.866
35-39	45.138	22.542	22.596	57.148	28.569	28.579
40-44	41.590	20.992	20.598	47.593	23.862	23.731
45-49	35.379	17.884	17.495	43.153	21.886	21.267
50-54	29.950	15.303	14.647	36.611	18.455	18.156
55-59	23.147	11.781	11.366	30.628	15.399	15.229
60-64	17.169	8.622	8.547	23.206	11.452	11.754
65-69	13.056	6.312	6.744	17.310	8.359	8.951
70-74	9.762	4.409	5.353	12.619	5.781	6.838
75-79	6.777	2.842	3.935	8.804	3.693	5.111
80 y más	5.249	1.874	3.375	7.547	2.686	4.861

Fuente: INDEC. Proyección de población por sexo y grupos de edad: urbano-rural y económicamente activa (1990-2025) y por provincia (1990-2010). Serie 7. Análisis Demográfico.

2.2.8. Población estimada por año según departamento
Años 1991/2000 y 2005

Departamento	1991	1992	1993	1994	1995
Total	390.980	407.186	425.395	444.468	463.266
Aluminé	4.962	5.086	5.224	5.370	5.513
Añelo	4.699	4.929	5.189	5.461	5.728
Catan Lil	2.414	2.463	2.518	2.576	2.633
Collón Curá	7.953	7.177	6.477	5.844	6.047
Confluencia	266.737	279.804	294.309	309.323	323.220
Chos Malal	11.164	11.583	12.053	12.546	13.031
Huiliches	9.711	9.948	10.216	10.496	10.772
Lacar	17.128	17.452	17.815	18.195	18.571
Loncopué	5.225	5.369	5.531	5.699	5.866
Los Lagos	4.205	4.386	4.589	4.801	5.010
Minas	5.595	5.730	5.882	6.042	6.199
Norquín	4.148	4.235	4.334	4.438	4.540
Pehuénches	6.577	7.428	8.388	9.473	10.617
Picún Leufú	3.352	3.492	3.649	3.814	3.977
Picunches	5.822	5.901	5.989	6.081	6.172
Zapala	31.288	32.203	33.232	34.309	35.370

Continúa



2.2.8.Continuación

Departamento	1996	1997	1998	1999	2000	2005
Total	481.819	500.886	520.423	540.384	560.726	668.431
Aluminé	5.654	5.799	5.948	6.100	6.255	7.075
Añelo	5.993	6.265	6.543	6.827	7.117	8.652
Catan Lil	2.689	2.747	2.806	2.866	2.927	3.253
Collón Curá	6.257	6.474	6.699	6.932	7.173	8.509
Confluencia	336.775	350.582	364.653	378.910	393.340	471.847
Chos Malal	13.510	14.003	14.507	15.023	15.548	18.329
Huiliches	11.044	11.324	11.611	11.904	12.203	13.785
Lacar	18.941	19.321	19.711	20.108	20.514	22.662
Loncopué	6.031	6.200	6.374	6.551	6.732	7.688
Los Lagos	5.217	5.429	5.647	5.869	6.096	7.296
Minas	6.353	6.513	6.676	6.843	7.013	7.912
Norquín	4.640	4.743	4.849	4.958	5.068	5.652
Pehuenches	11.898	13.335	14.882	16.579	18.403	25.899
Picún Leufú	4.137	4.302	4.471	4.644	4.820	5.751
Picunches	6.262	6.354	6.448	6.545	6.643	7.164
Zapala	36.418	37.495	38.598	39.725	40.874	46.957

Nota: Estimaciones al 30 de junio de cada año, en base al método de incrementos relativos.
Sujeto a revisión.

Fuente: INDEC. Dirección General de Estadística, Censos y Documentación de la Provincia del Neuquén.



2.2.9. Cambios de domicilio por procedencia según año Años 1995/1999

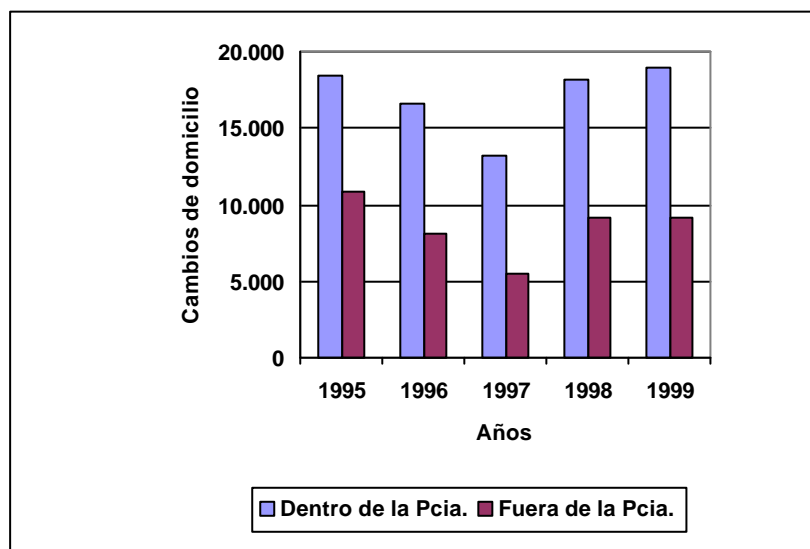
Año	Total	Procedencia		
		Dentro de la Provincia (1)	Fuera de la Provincia	Ignorada
1995	29.258	18.386	10.872	-
1996	24.781	16.616	8.165	-
1997	27.690	13.190	5.529	8.971
1998	27.341	18.220	9.121	-
1999	28.795	18.933	9.209	653

(1) Interjurisdiccionales e intrajurisdiccionales.

Nota: Se trata de trámites realizados durante cada año, no reflejando necesariamente el año de la migración.

Fuente: Dirección General del Registro del Estado Civil y Capacidad de las Personas.

Gráfico 2.2.2. Cambios de domicilio por procedencia según año Años 1995/1999



Fuente: Dirección General del Registro del Estado Civil y Capacidad de las Personas.